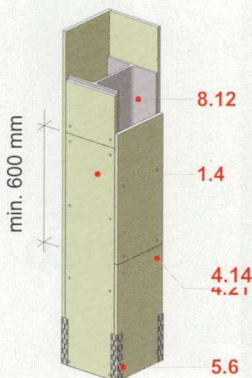


## VIII.1.4 GLASROC F TÜZVÉDELMI BURKOLATOK SZERELÉSE

### Acéloszlopok négy oldali borítása

A borítás lentől felfelé haladva készül. A helyükre emelt építőlemezeket a megfelelő hosszúságú kapocccsal vagy Glasroc F csavarral egymáshoz rögzítjük. A szomszédos oldalakon a toldásokat egymáshoz képest legalább 600 mm-rel el kell tolni. Kétrétegű borítás készítésekor a rétegek közötti hézageltolásnak legalább 300 mm-nek kell lennie.

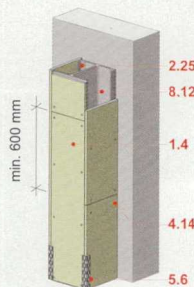


### Acéloszlop Glasroc F burkolása 4 oldali védelem esetén

120 perces tűzállósági határértékig

### Acéloszlopok három oldali borítása horganyzott acél sarokprofil alkalmazásával

A 25mm x 25mm-es horganyzott acél sarokprofilat az oszlop két oldalán a falhoz kell rögzíteni. A Glasroc F lemezek csavarozással rögzíthetők a horganyzott acél sarokprofilokhoz. A Glasroc F építőlemezek egymáshoz kapocccsal vagy csavarral erősíthetők. A toldásokat a szomszédos oldalakon és - két réteg esetén - a rétegek között is egymástól legalább 600 mm távolságra kell elhelyezni.

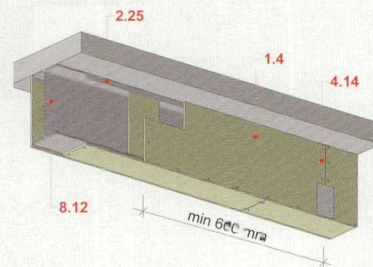


### Acéloszlop Glasroc F burkolása 3 oldali védelem esetén, horganyzott acél sarokprofil alkalmazásával

120 perces tűzállósági határértékig

### Acélgerendák három oldali borítása horganyzott acél sarokprofil alkalmazásával

Az eljárás ugyanaz, mint az oszlopok esetében, azzal a különbséggel, hogy egyrétegű borítás esetén a lapok toldását Glasroc F bordával kell megerősíteni. A Glasroc F kiegészítő bordák legalább 60 mm szélesek, és csavarral vagy kapocccsal rögzíthetők a Glasroc F lemezhez úgy, hogy a kiegészítő borda közepe essen a toldás mögé.



### Acélgerenda Glasroc F burkolása 3 oldali védelem esetén, horganyzott acél sarokprofil alkalmazásával

120 perces tűzállósági határértékig