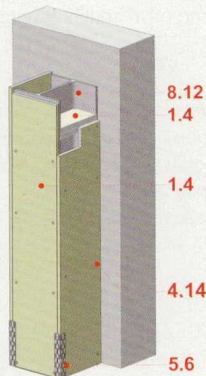


## Acéloszlopok és acélgerendák három oldali borítása legfeljebb 90 perces tűzgátlás esetén; az egyrétegű borítás toldásait a lapokra merőleges kiegészítő borda támasztja meg

A Glasroc F bordákat előzetesen méretre kell vágni, hogy pontosan illeszkedjenek az acéltartó keresztmetszetéhez. Kiegészítő borda (min. Glasroc F 20 mm) a keresztmetszet mindkét oldalára kerül, a lapmérettől függően a tartó hosszában legfeljebb 1200 mm távolságonként. Egy-egy oldalra minden toldáshoz 2 db kiegészítő bordát szükséges elhelyezni a keresztmetszetbe úgy, hogy mindkét borda síkja egybe essen a rá merőleges Glasroc F lap végével. A borítást Glasroc F csavarral vagy kapocccsal kell a lapvégi, illetve esetleges közbenső bordákhoz rögzíteni. A borítás szerelése egyébként a korábbiak szerint, a toldások eltolásával folytatódik.

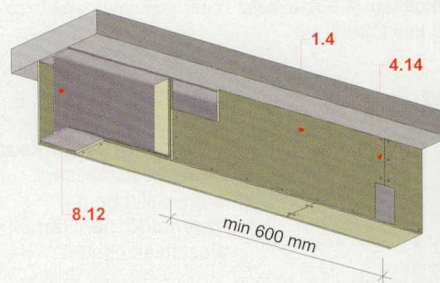
### Acéloszlop Glasroc F burkolása 3 oldali védelem esetén, Glasroc F kiegészítő lap alkalmazásával

90 perces tűzállósági határértékig



### Acélgerenda Glasroc F burkolása 3 oldali védelem esetén, Glasroc F kiegészítő lap alkalmazásával

90 perces tűzállósági határértékig



#### Megjegyzés:

A Glasroc F építőlemezek vágása a célra alkalmas fűrésszel történik. A rögzítő elemek távolsága (beleértve a horganyzott acél sarokprofilokhoz rögzítést is) 150 mm. A horganyzott acél sarokprofilok rögzítési pontjainak távolsága legfeljebb 600 mm.

#### Jelmagyarázat:

- 1.4 Glasroc F tűzvédő burkolat  
A lapok egymáshoz történő rögzítése Glasroc F csavarokkal vagy tűzőkapcsokkal történik 150 mm-es tengelytávolsággal
- 2.5 UA merevítő acélprofil
- 4.14 Glasroc csavar 40
- 5.6 Élvédősín 25x25
- 8.12 Szerkezeti acél (acélgerenda vagy acéloszlop)